

Pôle Aménagement du territoire et Développement des pratiques

Responsable du pôle : Patrice Doctrinal

➔ Commission Aménagement
du Territoire

Responsable de la commission :

Patrice Doctrinal

Chargé de mission : Yohan Korman



➔ Commission Développement
des Pratiques

- *Les groupes à thèmes*

Responsable de la commission :

Chantal Perrot

Chargé de mission : Yohan Korman



- *Les familles d'activités*

Responsable de la commission : **Patrice Doctrinal**

Chargé de mission : Yohan Korman

COMMISSION AMENAGEMENT DU TERRITOIRE

La commission Aménagement du territoire traite de l'ensemble des dossiers ayant un rapport avec les équipements sportifs, les nouveaux territoires, l'organisation du sport... Cette commission est présidée par Monsieur Patrice Doctrinal.

1. LES EQUIPEMENTS SPORTIFS : UN OUTIL DE L'AMENAGEMENT DU TERRITOIRE

• Avis au Conseil régional sur les demandes de subventions d'équipements sportifs faites au service des sports du Conseil régional.

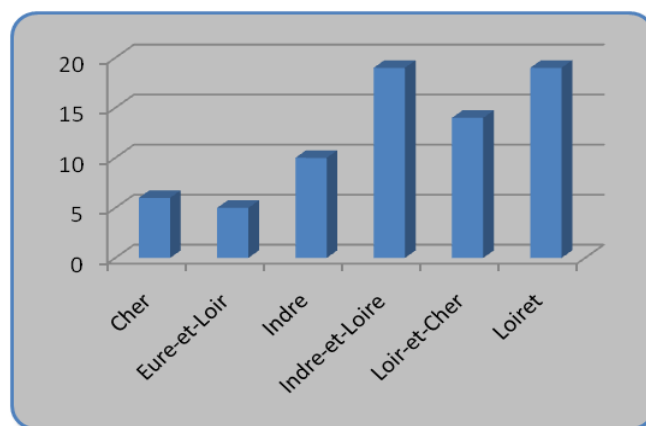
Le Conseil régional demande un avis au CROS sur toutes les demandes de subventions d'équipements sportifs qu'il reçoit.

Pour répondre à cette demande, le CROS :

- prend la mesure de la Ligue sportive, du maître d'ouvrage et du CDOS concernés par l'action.
- réalise une analyse complète de la demande de subvention : présentation du projet, cohérence du plan de financement, opportunité/justification du projet, aménagement du territoire, conformité technique du projet (normes), échéancier du projet, conclusion.

En 2010, le CROS a émis 73 avis sur les demandes de subventions faites à la Région pour des constructions/rénovations d'équipements sportifs :

- 6 demandes faites provenant du Cher.
- 5 demandes faites provenant de l'Eure-et-Loir.
- 10 demandes faites provenant de l'Indre.
- 19 demandes faites provenant de l'Indre-et-Loire.
- 14 demandes faites provenant du Loir-et-Cher.
- 19 demandes faites provenant du Loiret.



Sur la typologie des équipements concernés par ces demandes, les projets les plus souvent présentés portent sur :

- les cours de tennis (rénovation ou construction),
- les stades de football (éclairage, aménagement d'annexes...),
- les gymnases et sites omnisports.

• Avis à fournir au Conseil régional sur les demandes de subventions d'équipements sportifs faites au service Aménagement du territoire dans le cadre des politiques territorialisées (charte de développement, programme d'actions et Contrat de Pays et d'Agglo).

Le Conseil régional demande un avis au CROS sur toutes les demandes de subventions d'équipements sportifs qu'il reçoit via les politiques territorialisées (charte de développement, programme d'actions et Contrat de Pays/d'Agglo).

Là encore, comme pour la mission précédente, le CROS :

- prend la mesure de la Ligue sportive, du maître d'ouvrage et du CDOS concernés par l'action (utilisation d'un réseau humain).
- réalise une analyse complète de la demande de subvention : *présentation du projet, cohérence du plan de financement, opportunité/justification du projet, aménagement du territoire, conformité technique du projet (normes), échéancier du projet, conclusion.*

En 2010, le CROS a donc travaillé sur 33 avis d'équipements sportifs intégrés dans 8 documents de Pays :

- *Programme d'actions du Pays Drouais.*
- *Programme d'actions du Pays Vendômois.*
- *Programme d'actions du Pays Beauce Gâtinais en Pithiverais.*
- *Bilan à mi-parcours du Pays d'Issoudun et de la Champagne Berrichonne.*
- *Bilan à mi-parcours du Pays Chinonais.*
- *Orientations du Pays Val de Creuse Val d'Anglin.*
- *Orientations du Pays Vendômois.*
- *Orientations du Pays Sologne Val Sud.*

Sur la typologie des équipements concernés par ces demandes, les projets les plus souvent présentés portent sur :

- la rénovation/construction de piscines,
- la rénovation/construction de gymnases/salles omnisports,
- la rénovation/construction de terrains de football et/ou annexes.

• **Avis sur les demandes de subventions « CNDS Equipements ».**

Le CNOSF et la DRJSCS adressent au CROS Centre les demandes de subventions « CNDS Equipements Enveloppe Nationale Générale » afin que le Mouvement sportif régional fixe des priorités sur les différentes demandes de subventions. Cette demande d'avis est très ponctuelle (en général, deux demandes par an avant les Comités de pilotages « CNDS Equipements »).

En 2010, plus de 22 avis ont ainsi été émis sur des demandes de subventions Equipements.

Sur la typologie des équipements concernés par ces demandes, les projets les plus souvent présentés portent sur :

- la rénovation/construction de terrains de football,
- la rénovation/construction de piscines,
- la rénovation/construction de gymnases/salles omnisports.

• **Communiquer, diffuser, valoriser et faire prendre en compte les schémas directeurs d'équipements sportifs des Ligues.**

En partenariats avec la DRJS et le Conseil régional du Centre, le CROS Centre favorise la mise en place de schémas directeurs d'équipements sportifs de toutes les Ligues sportives. Ces schémas directeurs visent, par discipline sportive à :

- dresser un état des lieux des équipements sportifs de la discipline concernée,
- déterminer les priorités d'équipements sportifs sur la région Centre.

En 2010, après que 40 schémas directeurs d'équipements sportifs de Ligues aient été réalisés en 2009, plusieurs actions ont été menées :

- transfert de l'ensemble des projets issus des SDE par niveaux de territoire (préparation d'un document de synthèse),
- travail de « lobbying » pour faire prendre en compte, en priorité, les projets des SDE sur les documents de Pays (charte de développement, programme d'actions, contrat de pays),
- travail sur un tableau final recensant tous les projets avec une possibilité de tri par discipline, par territoire, par département...

• **Favoriser l'émergence de projets d'équipements sportifs structurants en région Centre.**

Le CROS Centre est amené à favoriser l'émergence de projets sportifs structurants en région Centre. A titre d'exemple, le pôle de compétence est amené à travailler sur des projets tels que la construction d'un grand complexe omnisports en région Centre, la construction d'un vélodrome couvert, la construction d'un pôle mécanique...

En 2010, le CROS a ainsi apporté des éléments et pris part aux différents Comités de pilotage sur les projets de grands équipements sportifs (grande salle « Arena », vélodrome couvert...).

• **Etude piscine en région Centre.**

Le CROS Centre a mené une étude piscine dont les objectifs étaient les suivants :

- localiser les sites à aménager,
- quantifier et qualifier les types d'équipements à concevoir,
- présenter une évaluation des coûts.

Cette étude est composée de 3 phases et d'annexes :

- phase 1 : état des lieux et diagnostic de l'existant (équipements, associations, scolaires...),
- phase 2 : méthodologie de travail,
- phase 2 : identification des manques,.
- phase 3 : schéma d'aménagement des piscines,
- annexes : réalisation de fiches territoriales d'analyse.

A noter que l'ensemble des acteurs du sport concernés par l'étude piscine (Etat, Rectorat, Conseil régional, Conseils généraux, Comité régional du Centre de natation, CDOS...) ont pu suivre et participer aux avancées de l'étude via le Comité de pilotage qui se réunissait à chaque étape importante.

• **Enquête sur les besoins des Ligues relatifs à la création d'une Maison régionale des sports**

Le CROS Centre a lancé en 2010 une enquête auprès des Ligues sur leurs besoins relatifs à la création d'une Maison régionale des sports. Cette enquête permet d'apporter des éléments sur les besoins en terme de :

- construction d'une Maison régionale des sports,
- bureaux,
- amphithéâtre,
- salle de réunion,
- salle pour le matériel,
- salle de convivialité,
- autres...

Les résultats de cette enquête seront diffusés et mis en avant auprès du porteur de projet de l'Arena (où il pourrait être envisagé d'avoir une Maison régionale des sports) et auprès des partenaires du sport en région Centre.

2. SPORT, NOUVEAUX TERRITOIRES ET COLLECTIVITES TERRITORIALES

• **Suivi de Conseils Associatifs Sportifs (CAS) de Pays en région Centre.**

Le CROS Centre a entrepris d'impulser, avec la collaboration des CDOS et des Pays, la mise en œuvre de Conseils Associatifs Sportifs (CAS) locaux.

Ces CAS, constitués de clubs sportifs locaux et de Comités départementaux, travaillent pour développer le sport sur le territoire (diagnostic sportif, détermination et accompagnement de projets sportifs structurants, relations étroites avec les élus...).

Le CROS initie, coordonne et accompagne l'ensemble de ces CAS.

En 2010, des réunions de travail ont été initiées avec les CDOS de la région Centre afin de déterminer :

- une méthodologie de travail commune,
- les ressources humaines à mobiliser pour la réalisation de ce travail,
- un plan d'actions,
- les territoires avec lesquels travailler en premier.

● ***Elaboration et présentation de diagnostics sportifs territoriaux.***

Dans le cadre des CAS, le pôle de compétence « Aménagement du territoire » du CROS est amené à réaliser, en relation avec les informations de nombreux partenaires (membres des CAS, Ligues sportives, CDOS, Pays...) des diagnostics sportifs territoriaux de Pays.

Ces diagnostics, qui font l'état des lieux du sport sur le territoire et qui proposent des pistes de développement du sport sur le territoire, sont ensuite remis aux communes, communauté de communes du Pays ainsi qu'à l'ensemble des partenaires (Région, Département concerné, Etat...).

En 2010, la commission Aménagement du territoire du CROS a travaillé sur l'élaboration de certains diagnostics :

- Pays de Vierzon
- Pays Dunois
- Pays d'Issoudun
- Pays Beauce Gâtinais en Pithiverais,...

● ***Accompagnement d'associations sportives, de collectivités territoriales dans leurs projets sportifs structurants pour les territoires.***

Une fois les diagnostics sportifs territoriaux réalisés, le pôle de compétence « Aménagement du territoire » peut être amené à accompagner des clubs ou des communes sur les projets sportifs identifiés comme structurant pour le territoire en question (action inscrite dans les axes de développement du diagnostic).

En 2010, de nombreux entretiens ont eu lieu avec des élus et des associations pour aborder la construction/rénovation d'équipements sportifs.

3. LA PARTICIPATION A LA VIE SPORTIVE REGIONALE

● ***Participation sur les dispositifs d'aide au Mouvement sportif***

La Commission « Aménagement du territoire » du CROS Centre participe activement aux différents dispositifs d'aide au Mouvement sportif, cette participation pouvant prendre plusieurs formes :

- participation au Comité de pilotage « Matériel et Véhicule »,
- apport d'éléments de réflexion sur les différents dispositifs existants,
- aide à la construction de fond de dossier de demandes de subventions (ex : dispositif aide à la construction rénovation d'équipements sportifs du Conseil régional).
- réflexion sur les « circuits » du CNDS Equipements....

● ***Conférence régionale du sport***

La commission « Aménagement du territoire » du CROS Centre apporte des éléments de réflexion à la Conférence régionale du sport de manière à positionner le Mouvement sportif dans la nouvelle donne territoriale et de faire un point sur les avancées des différents dossiers (exemple en 2010 de la restitution de l'étude piscine).

- **Développement durable**

En partenariat avec le Conseil régional et la DRJSCS, le CROS Centre a travaillé en 2010 sur la notion de développement durable. Plusieurs axes de travail ont été avancés :

- méthodologie de travail (sensibilisation, action, évaluation),
- possibilité de faire un appel à projet sur les éco-manifestations,
- listing de critères et items pouvant être pris en compte et sur lesquels travailler,
- bilan des outils existants...

COMMISSION DEVELOPPEMENT DES PRATIQUES

La commission Développement des pratiques comprend :

- le travail par famille d'activités sportives (responsable Patrice Doctrinal),
- le travail réalisé pour l'accès au sport des publics cibles (responsable Chantal Perrot).

1. LES GROUPES A THEMES

- **Mise en place d'une action pour le "Sport au féminin".**

A travers le groupe Sport au féminin, le CROS Centre souhaite promouvoir la pratique physique et sportive féminine.

Les différentes actions menées ainsi au cours de l'Olympiade visaient à informer et sensibiliser le grand public et promouvoir les activités à destination du public féminin.

La commission Développement des pratiques a mis en place en 2010 un appel à projet « Sport au féminin » visant à récompenser les structures facilitant la pratique sportive féminine dans toutes ses dimensions (accès aux activités sportives, accès aux postes dans les organes dirigeants, mise en place d'actions promotionnelles, développement du nombre de licenciées...).

Les récompenses suivantes ont été attribuées :

- 1^{er} projet : Achat de matériel à hauteur de 700 € (Bléré Handball).
- 2^{ème} projet : Achat de matériel à hauteur de 500 € (Comité Départemental d'Indre-et-Loire d'EPGV).
- 3^{ème} projet : Achat de matériel à hauteur de 300 € (Escrime de Saint Denis de l'Hôtel).

En 2010, le CROS a également participé aux réunions partenariales sur la thématique "Sport et Femmes" et aux réunions ou manifestations ayant trait à ce sujet.

- **Mise en place d'une Conférence « Sport Santé Seniors Handicaps ».**

A travers le groupe de travail « Sport Santé Senior Handicaps », le CROS Centre souhaite promouvoir, favoriser et faciliter :

- la pratique physique et sportive pour les seniors,
- la pratique physique et sportive pour les personnes en situation de handicap.

Le CROS souhaite également informer sur toutes les questions inhérentes à la santé et au sport (bienfaits physiques du sport, prévention du dopage...).

En 2010, le CROS a mis en place une conférence « Sport Santé Seniors Handicaps » à Chartres le 04 novembre, Le programme de la conférence, qui a accueilli une centaine de personnes, était :

- projection du film « Sport et Handicaps »,
- la mise en place d'activités sportives pour une personne en situation de handicap, concepts et outils,
- les bienfaits du sport sur la santé,
- l'utilité du défibrillateur.

Le CROS participe aussi aux réunions partenariales (DRDJS et Région) abordant cette thématique et à toutes actions de sensibilisation menées sur ces thèmes où le CROS peut intervenir.

2. LES FAMILLES D'ACTIVITES

7 familles d'activités sportives représentent l'ensemble du Mouvement sportif :

- les sports terrestres,
- les sports aériens,
- les sports utilisant des salles omnisports,
- les sports d'extérieur,
- les sports utilisant des équipements spécifiques,.
- les sports mécaniques,
- les sports nautiques.

• Les travaux de collaborations interfédérales

Le CROS Centre fédère les Ligues sportives régionales par famille d'activités sportives. Dans cette optique, des réunions sont organisées pour aborder des projets et thématiques communes sur des familles d'activités.

A titre d'exemple, plusieurs familles d'activités ont sur 2010 réalisés des avancées sur des projets communs :

- les sports en salle ont terminé l'élaboration d'un guide sur la construction/rénovation de gymnase (le CROS et quatre Ligues de sports de la région Centre - Ligue du Centre de badminton, de basket-ball, de handball et de volley-ball – ont élaboré ce guide) qui constitue un outil d'aide à la décision et qui favorise l'optimisation des gymnases. Le suivi du projet « Arena » constitue aussi une des actions 2010 des sports en salle.

- les sports nautiques ont participé aux travaux liés à l'étude piscine. A travers le Comité de pilotage, ils ont pu apporter leur éclairage sur leurs besoins et émettre des avis sur les différentes préconisations. Ils ont également apporté leur pierre à l'édifice en fournissant des données.

- les sports mécaniques suivent le dossier Mégapole....

- les sports aériens ont rencontré le DRAC pour faire un point sur tous les éléments et enjeux primordiaux à la pérennisation des activités aériennes sur les aérodromes. Ils ont également assisté aux réunions « Natura 2000 » de manière à se tenir informés des évolutions du dossier et faire valoir les intérêts des sports aériens.

Pôle Professionnalisation

Responsable du pôle : Christian Lévêque

→ Commission Emploi

Responsable de la commission :
Christian Lévêque

Chargée de mission : Déborah Tési



→ Commission Formation

Responsable de la commission:
Bernard Philippe

Chargée de mission :
Marie-Anne Tourault



COMMISSION EMPLOI

L'objectif principal de ce pôle est la professionnalisation du secteur sportif par l'accompagnement des associations sportives dans leur structuration et leur développement - qu'elles soient employeurs ou non -, dans la consolidation de leurs activités, en vue de pérenniser leurs emplois et dans leurs démarches d'employeurs.

Le Comité de pilotage Emploi

Le Comité de pilotage Emploi s'est réuni une fois cette année. Durant cette réunion, la présentation des études faites par le CROS sur la mesure d'impact des associations sportives accompagnées par le DLA, l'estimation des besoins du Mouvement sportif par rapport au dispositif Cap'asso et la réflexion sur les besoins de financement d'un emploi ont été abordées.

Le Réseau de Compétences

Il s'est réuni 5 fois cette année. Deux journées ont été consacrées à des réflexions, des échanges et des travaux sur différents thèmes s'inscrivant dans la démarche de professionnalisation des associations sportives (point d'étape sur les Cap'asso et ses renouvellements, présentation des études initiées par le C2RA et la CPCA, point d'information sur les aides à l'emploi, réflexions et échanges sur les évolutions du réseau et l'élargissement des compétences, échanges sur le profil et les compétences de chaque conseiller associatif). Les trois autres journées ont été consacrées à des réunions avec la CPCA et la Région sur les évolutions du dispositif Cap'asso.

Parallèlement, une journée d'accueil et d'information a eu lieu auprès d'un nouveau conseiller associatif sportif.

Le nouveau conseiller associatif sportif a intégré le réseau en septembre 2010.

Information sur les aides à l'emploi

- Un livret sur la professionnalisation a été élaboré et adressé à toutes les Ligues. Ce livret reprenait le bilan 2009 du dispositif Cap'asso ainsi que des informations sur le renouvellement de ce dispositif.
- Diffusion de l'information sur le site Internet du CROS, avec possibilité de téléchargement du dossier Cap'asso et du dossier de renouvellement, grâce au lien direct sur le site de la région Centre.

Accompagnement des associations sportives :

Dispositif Cap'asso, un élan pour l'emploi associatif de la région Centre

- plus de 200 demandes d'informations sur le dispositif,
- 98 dossiers Cap'asso sport ont reçu un accord favorable en 2010 lors des 8 Comités de pilotage, ce qui représente 121 emplois dont, 30 postes créés et 91 postes consolidés (dont 61 dossiers de renouvellement qui représentent 87% des emplois consolidés),
- 94 de ces dossiers ont été accompagnés par les conseillers associatifs sportifs du réseau de compétences du CROS.
- une étude a été réalisée auprès des associations ayant bénéficié d'un Cap'asso en 2005 et qui n'ont pas présenté de demande de renouvellement (auprès de 9 associations).

Dispositif local d'accompagnement – C2RA

- participation à une journée professionnalisation organisée par le C2RA,
- finalisation de l'analyse transversale du secteur sport et de l'étude de cas,

- un post-accompagnement auprès de la Ligue du Centre de badminton,
- une synthèse finale des 8 post-accompagnements faits auprès des Ligues afin de mesurer l'impact de l'accompagnement de 2007 sur ces structures,
- une réunion avec les 9 Ligues accompagnées en 2007 pour leur présenter les résultats de la synthèse de leur post-accompagnement et faire le point sur leur état d'avancement en présence du CNAR Sport,
- point sur les demandes des associations sportives auprès des 6 DLA,
- un Comité de pilotage sport a eu lieu avec le C2RA, le CROS, la DRDJS et le CNAR Sport afin de faire le point sur les différents travaux menés dans le champ sport par le dispositif DLA/C2RA/CNAR sport et de travailler sur la charte de coopération.

Plan de cohésion sociale

- réponses aux nombreuses demandes d'informations sur les différents contrats aidés de l'Etat.

Formation

- travail sur les kits pédagogiques « Créer un emploi », « Les différents types de contrat de travail » et « Gérer un emploi » et réalisation des livrets formateur sur ces 3 thèmes,
- présentation des différents dispositifs d'aide à l'emploi lors de la formation de perfectionnement du dirigeant sportif,
- animation de deux formations sur la CCNS lors du séminaire de l'EPGV.

Réalisation et envoi d'un questionnaire aux associations bénéficiant ou ayant bénéficié d'une convention avec la Région dans le cadre du dispositif Cap'asso afin de recenser leurs besoins en terme de formation, d'accompagnement et de suivi.

COMMISSION FORMATION

ACTIONS DE FORMATION

Actions de formation à destination des bénévoles du Mouvement sportif

Actions de formation des CDOS/CFPS- Modules de 3 heures :

- TOTAL = 168 heures et 471 stagiaires accueillis.

Actions de formation avec les Ligues :

- En 2010, 8 Ligues (badminton, FCSAD, EPGV, tennis, triathlon, rugby, voile, tir à l'arc) ont conventionné avec le CFPS pour organiser des formations de dirigeants = 85 heures et 216 stagiaires accueillis.

Actions de formation du CFPS:

- Formation de perfectionnement du dirigeant sportif (les 2 premiers modules; les 2 restants se sont déroulés en 2011) = 42 heures et 5 stagiaires accueillis.
- Stage Jeunes dirigeants = 28 heures et 7 stagiaires accueillis.

→ La formation à destination des bénévoles en 2010 représente:

- 699 bénévoles formés : dont 45% de femmes et 55% d'hommes.
13% des participants sont âgés entre 18 et 30 ans,
28,50% ont entre 30 et 50 ans,
58,50 % sont âgés de plus de 50 ans
- A la question "la formation a-t-elle répondu à vos attentes?":
Plus de 35% des stagiaires répondent "Très satisfait".

Plus de 60 % répondent "Satisfait".

- 322 heures de formation.
- Plus d'une vingtaine de formateurs mobilisés.

Actions de formation à destination des salariés du Mouvement sportif

- Accompagnement éducatif = 10 heures et 30 stagiaires accueillis.

CREATION DE KITS PEDAGOGIQUES

Des nouveaux kits pédagogiques ont été réalisés. Ils sont composés d'un power point et d'un livret de formateur.

Les 10 kits pédagogiques réalisés :

- "Les fondamentaux d'une association sportive"
- " Les différentes responsabilités associatives"
- "Créer un emploi"
- "Les différents types de contrats de travail"
- "Gérer un emploi"
- "Les partenaires institutionnels"
- "Les partenaires privés"
- "Animer et organiser une réunion"
- "Animer et organiser une Assemblée générale"
- "Le code du Sport"

Autre support pédagogique: Trivial Poursuit Spécial "Jeunes Dirigeants".

MISE EN PLACE DE NOUVELLES FORMATIONS

- Formation "Accompagnement éducatif" : 10 heures de formation, une trentaine de stagiaires accueillis. Thématique : mise en place du dispositif "Accompagnement éducatif" – volet sport dans les établissements scolaires. Mise en place d'un partenariat avec le CR USEP et l'Education nationale.
- Ingénierie de formation du Certificat de Formation à la Gestion Associative (CFGA). Accueil d'Elisabeth Laurendeau pendant 6 mois pour l'ingénierie de formation.

COMMUNICATION

Supports de la communication :

- Création d'un catalogue de formations permettant de communiquer sur les contenus de formation et non plus sur les dates.
- Site Internet régulièrement mis à jour avec les documents nécessaires pour participer à une formation (fiche d'inscription, fiche pédagogique, planning...).

Listing de diffusion de mails :

- Création d'un listing des référents formation de chaque Ligue/Comité régional.

DOSSIER CNDS – LIGNE REGIONALE DE FORMATION

- Instruction des dossiers CNDS 2010- crédits formation des ligues/comités régionaux.
- Evolution des dossiers CNDS 2011 (ligne formation) pour une meilleure compréhension du dossier.

Pôle Communication

Responsable du pôle : Jean-Louis Desnoues

→ Commission Communication

Responsable de la commission :

Jean-Louis Desnoues

Chargée de mission : Fanny Parmentier



→ Commission Valorisation - récompenses

Responsables de la commission :

Eugène Busso et Patrick Lazennec

Chargée de mission : Fanny Parmentier



COMMISSION COMMUNICATION

Objectifs du pôle

Fédérer, développer et valoriser le Mouvement sportif régional pour répondre à ses attentes et besoins.

Site Internet :

Tous les thèmes et rubriques ont été revus et mis à jour.

La page d'accueil a été revue, avec sur sa droite,

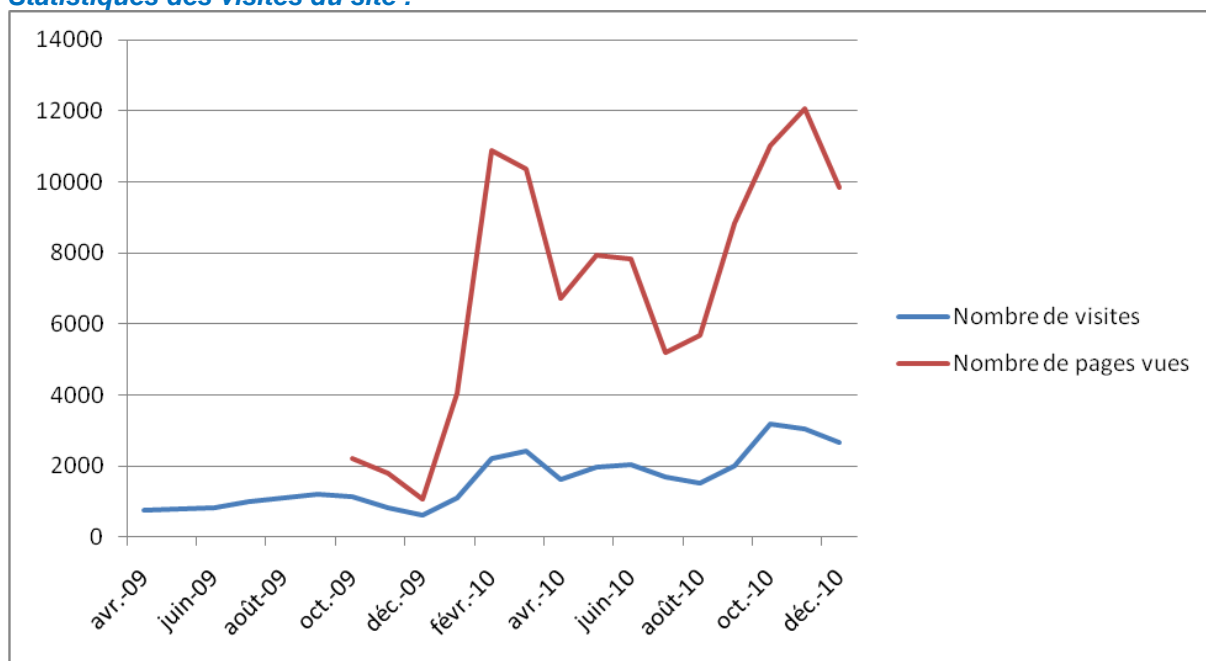
- un bloc avec les logos des partenaires (Etat, Région, Crédit Mutuel),
- un espace agenda du CROS (les prochaines dates-clé, les prochaines formations dispensées par le CROS),
- un bloc « dossier du CROS » qui met en avant un dossier d'actualité.

Plusieurs nouvelles rubriques ont été créées, tels que « la lettre électronique », « Olympisme et Mouvement sportif », « Sport et développement durable »

L'Agenda : les événements qui ont lieu en région Centre y sont répertoriés ; chaque Ligue ou Comité peut proposer directement ses événements en cliquant sur le lien établi dans cette rubrique. Les invitations aux manifestations reçues au CROS sont également intégrées dans l'agenda.

La rubrique *Formation* a été réorganisée sous la forme d'un mini-site indépendant, (charte graphique propre) chaque formation est annoncée avec la fiche pédagogique, le calendrier et un formulaire d'inscription en ligne pour les formations dispensées par le CFPS CROS Centre.

Statistiques des visites du site :



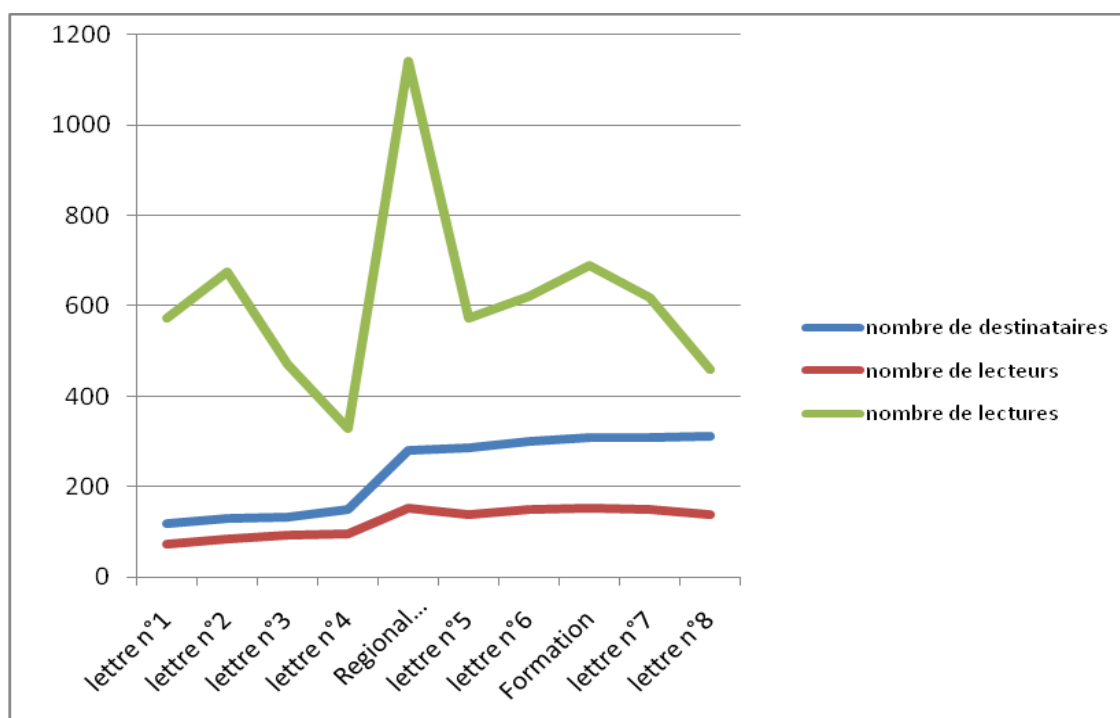
Le nombre moyen de visites par mois est passé de 926,6 en 2009 à 2124,7 en 2010. Soit 1200 visites de plus par mois (+ 129%).

Moins de 5 nouveaux articles par mois ont été rédigés en 2009, plus de 11 chaque mois en 2010. Soit une augmentation de 137%.

La lettre du CROS

Création en 2009 de la première lettre électronique du CROS Centre, envoyée par e-mail aux acteurs du Mouvement sportif associatif, aux partenaires institutionnels du CROS et, à tous ceux qui s'inscrivent via le formulaire en ligne sur le site.

7 numéros ont été diffusés en 2010, dont 2 éditions spéciales (élection et formation).



Le nombre de destinataires est passé de 134 fin 2009 à 311 fin 2010 (+132%).
 Le nombre de lecteurs uniques dans le même temps a augmenté de 93 à 153 (+31%).
 Le record de lectures a été obtenu par la lettre « Spéciale REGIONALES 2010 » avec 1141 lectures.

Le CROS Info

Ce bulletin d'information destiné aux acteurs du Mouvement sportif associatif, aux partenaires institutionnels du CROS et, de manière générale, au grand public relate :

- les actions du CROS,
- les enjeux pour le Mouvement sportif,
- les grandes orientations défendues par le CROS,
- les aides régionales et nationales, voire européennes, auxquelles peut prétendre le Mouvement Sportif,
- les disciplines peu médiatisées,
- les événements qui ont eu, ou auront, lieu,
- l'emploi et les dispositifs d'aide,
- etc. ...

3 numéros sont parus en 2010, en mai, septembre et décembre.

Le CROS Info est envoyé par courrier. La liste des destinataires a été mise à jour et corrigée en septembre et en décembre.

Le CROS Info est également consultable sur le site Internet dans la rubrique « CROS Info en ligne ». Les logos de la région Centre et du Crédit Mutuel du Centre y figurent en dernière de couverture, ce bulletin étant réalisé avec le soutien du Conseil régional et reprographié par le Crédit Mutuel.

Supports de Communication :

Sont réalisés par nos soins à l'occasion des séminaires, conférences, journées d'information, récompenses aux sportifs et dirigeants méritants et autres événements :

- invitations,
- affiches,
- communiqués de presse (texte + photos numériques),
- articles sur le site Internet du CROS,
- supports de présentations des différents dossiers traités.

Le guide du Mécénat :

Edition 2009, il en reste à ce jour 325 exemplaires. (1400 ex. commandés en 2009).

Ce guide a été distribué (au prix d'achat) aux Ligues qui souhaitent l'acquérir.

Il est également remis aux stagiaires lors des formations sur le thème des financements privés.

Le Media guide :

Ce guide incluant un fichier presse régional, est téléchargeable par tous sur le site Internet, rubrique « Les documents utiles à télécharger - Boîte à outils »/communication.

Prochaine édition en 2011.

La plaquette du CROS :

Elle comprend les grands objectifs de l'Olympiade, les pôles d'activités, le trombinoscope des élus et le fichier d'adresses de toutes les Ligues sportives régionales. Il en reste environ 200 en stock.

Cette plaquette est téléchargeable par tous sur le site Internet, rubrique « Organisation du CROS ».

Prochaine édition en 2013.

L'étude Piscine :

Mise en page et valorisation de l'étude piscine réalisée par le pôle Aménagement du territoire.

Cette étude comprend 4 documents d'une centaine de pages, plus une synthèse.

Les outils de communication interne :

Réalisation de nouveaux formulaires de comptes rendus pour les élus effectuant des représentations au nom du CROS. Mise en place de fiches signalétiques des disciplines ainsi que de fiches « relation CROS/discipline » permettant aux élus de valoriser les actions du CROS. Ces fiches permettront d'améliorer le suivi fait auprès des Ligues et de donner de la matière à la base de données du Mouvement sportif régional.

Ces nouveaux outils seront mis en place en 2011.

Evénements :**Le Séminaire des Présidents de Ligues**

Environ soixante dix invités, présidents et représentants de Ligues et Comités régionaux ont assisté au séminaire de rentrée à la Mairie d'Orléans. Cette soirée permettant un temps d'échanges et de débats entre les dirigeants du sport régional, les membres du CROS et les personnalités invitées représentant les partenaires institutionnels : Conseil régional et DRDJS du Centre.

Ce séminaire a eu pour principal sujet de discussions, les politiques publiques en faveur du sport.

Les conférences du CROS :

Une conférence a été organisée en 2010 par le pôle Développement des pratiques sur le thème Sport, santé handicaps, à Chartres en novembre. (70 personnes).

Cérémonie des vœux 2010

Organisée dans les salons de l'hôtel Novotel Orléans la Source, la soirée a été prise en charge par ACCOR, partenaire de la soirée. Environ 140 personnes étaient présentes.

Cette cérémonie a également permis de récompenser les sportifs, équipes, dirigeants et arbitres méritants.

33 récompenses ont été décernées au titre de l'année 2009.

Journée olympique, 23 juin 2010

2 sites se sont portés volontaires sur l'organisation de la Journée olympique à l'initiative du CNOSF.

Sur le site de Saran, le CDOS Loiret a accueilli des enfants de l'agglomération orléanaise dans son ensemble.

Sur le site de Blois, le Comité départemental USEP du Loir-et-Cher en liaison avec les 5 autres Comités départementaux USEP de la région Centre ont organisé une journée pour les enfants venant de toute la région.

Réalisation de photos sur le site de Saran. Mise en ligne d'articles.

Journée Sport santé bien-être, 25 septembre 2010

Le Mouvement sportif, le ministère de la Santé et des Sports et la Fédération Nationale de la Mutualité Française organisaient les 25 et 26 septembre les premiers rendez-vous « Sport, santé, bien-être », avec la participation du Centre National de Développement du Sport.

A Bourges, Chartres, Châteauroux, La Ferté St Aubin et Tours, les animations se sont succédées. Le CROS a réalisé un suivi de chaque manifestation avec réalisation de reportage photos et réalisation d'articles sur le site web.

Assises Sport et Développement durable, 16 octobre 2010

Le 16 octobre 2010 se tenaient les premières assises interrégionales du sport et du développement durable au CREPS de Bourges. La DRJSCS du Centre et l'inter région Centre Ouest du Comité national olympique et sportif français (CNOSF) ont été désignées pour piloter l'organisation de ces assises pour les régions Centre, Auvergne, Limousin et Poitou-Charentes.

Le CROS a réalisé un suivi de la manifestation avec réalisation de photos et d'articles sur le site web.

Relations Presse :

Point Presse, 2 mars 2010 :

La presse régionale a été conviée au CROS le mardi 2 mars par le président du CROS et ses homologues départementaux de la région Centre.

Sujet discuté : l'avenir du Mouvement sportif quant à la réforme des territoires.

A noter, la présence de France 3, la République du Centre et la Nouvelle République, qui ont traité le sujet dans leurs actualités...

Revue de presse :

3 revues de presse thématiques ont été réalisées en 2010 : ARENA, élections régionales, loi sur la réforme des collectivités territoriales.

COMMISSION VALORISATION – RECOMPENSES

1. Sportifs, équipes, dirigeants et arbitres méritants :

2009 :

C'est à l'occasion de la Cérémonie des vœux, présidée par Jean-Louis DESNOUES, au Novotel d'Orléans la Source en janvier 2010, que les 33 sportifs, dirigeants et arbitres méritants ont reçu leur Trophée.

Sportif méritant (11)

Séverine BLONDET
Nathalie HURLIN
Marie-Noëlle JACQUET
Simon KRAUSS
Ugo LEGRAND
Antoine LODIOT
Gihade LAGMIRY
Catherine MOUA
Marie ROBERT
Stéphane ROBERT
Marc SARREAU

■■■■■■■■■■■■■■■■■■■■

Dirigeant Méritant (12)

Christiane AUGEREAU
Christian DELAVIS
Jean-Yves GALLARD
Jean-Louis GALLIER
Gilles GUILLIER
Denis LAFOND
Daniel LELU
Michel LEREDE
Martine LESAGE
Florent MAUGE
Bernard VILLEDIEU
Patrick VILLETTE

■■■■■■■■■■■■■■■■■■■■

Arbitre Méritant (4)

Nico ANGENON
Michel BASNIER
Stéphane MALLET
Patrick MASSINA

▣▣▣▣▣▣▣▣▣▣▣▣▣▣▣▣

Équipe Méritante (6)

IBM ORLEANS - bowling
CSAD BA123 ORLEANS - section golf
SO Romorantin (C.F.A.) - football
Ph. & C. TAFFONNEAU - rallye - sport
automobile
Centre - 10 ans Garçons - tennis
CHARTRES ASTT - tennis de table

▣▣▣▣▣▣▣▣▣▣▣▣▣▣▣▣

2010 :

C'est à l'occasion de la Cérémonie des vœux, présidée par Jean-Louis DESNOUES, au Novotel d'Orléans la source, en janvier 2011, que les 36 sportifs, dirigeants et arbitres méritants recevront leur Trophée.

(Résumé dans le prochain bilan des actions, fin 2011)

2. Communes les plus Sportives :

Concours 2010 (pour période 2009)

L'objectif de ce challenge est de récompenser les villes de la région Centre pour la politique sportive qu'elles mènent.

Une seule catégorie a été récompensée pour l'année 2009, celle des communes de **5000 à 9 999 habitants**.

5 communes ont répondu à ce concours.

5 communes ont été visitées par les membres du jury. Les 3 villes lauréates + Pithiviers (45) et St Florent sur Cher (18)

Les récompenses sont remises aux 3 premières communes, avec la distinction Or, Argent et Bronze. Les cérémonies ont eu lieu en juin, juillet 2010.

Les communes se sont vues remettre un plateau gravé, Trophée des communes les plus sportives 2009.

- Or : EPERNON (Eure-et-Loir)
- Argent : MEHUN SUR YEVRE (Cher)
- Bronze : MER (Loir-et-Cher)

Concours 2011 (pour période 2010)

Une seule catégorie sera récompensée pour l'année 2011, celle des communes de **1500 à 4 999 habitants**.

Pôle Informatique



Responsable du pôle : Paul Carré

Chargée de mission : Fanny Parmentier

Objectifs du pôle

Moderniser et structurer le Mouvement sportif régional pour répondre à ses attentes et ses besoins.

▪ **Structuration du Mouvement sportif :**

Suivi et entretien du matériel informatique et téléphonique

▪ **Serveur**

Le serveur, tombé en panne au printemps, a été remplacé par un nouvel ordinateur, fin avril. La configuration des synchronisations avec les postes de travail utilisateur s'est faite progressivement et difficilement. Elle est opérationnelle depuis décembre 2010.

La sauvegarde des données se fait, sur disque RDX, (2 exemplaires), qui sont intervertis, d'un mois sur l'autre. Après un souci de sauvegarde au mois d'août, l'ensemble de la sauvegarde se déroule sans trop de problème.

▪ **Réseau**

Pas de souci particulier concernant le réseau en 2010, qu'il soit filaire ou en wifi. Cela fonctionne bien.

▪ **Postes de travail**

L'actualisation annuelle des anti-virus a été réalisée sur chaque poste en octobre.

Un tableau récapitulatif comprenant les dates d'achat, le détail des matériels, logiciels, anti-virus et les maintenances réalisées a été créé.

Un contrat de maintenance a été signé avec la société LISICA (St Jean le Blanc) pour 24h de maintenance forfaitaire (non annuel, ce forfait est utilisable par 1/4h). Maintenance possible pour tout notre matériel informatique.

Lisica est intervenu, fin décembre pour améliorer la vitesse de démarrage du poste « territoire ». Après diagnostic, le technicien a réinstallé entièrement l'ordinateur.

Tous les ordinateurs aujourd'hui fonctionnent, une prévision d'achat est en cours pour 2011 : l'écran d'ordinateur du secrétariat a lâché. Il est pour le moment remplacé par celui du Président. (100 euros environ dans le commerce).

▪ **Téléphonie / Internet**

La principale évolution de ce poste est l'acquisition, en juillet, d'un « i-phone » pour le Président, afin de lui permettre de consulter ses e-mails et son agenda partagé le plus régulièrement possible et sans avoir besoin de se trouver dans un bureau.

Mise en marche, prise en main et configuration de tous les e-mails du Président se sont faites au cours du 2nd semestre.

Pour le reste, téléphones mobiles, fixe ou par Internet, la consommation du CROS est maîtrisée.

▪ **Modernisation du Mouvement sportif :**

Une formation des salariés sur Microsoft Outlook a été réalisée par Monsieur Carré en septembre 2010.

Création d'une base de contacts unique pour le CROS sur Outlook. Un gros travail de mise à jour des coordonnées des contacts du CROS a été réalisé au 4^{ème} trimestre 2010.

Devant être basculé sur chaque poste utilisateur très prochainement, cette base permet déjà de réaliser des publipostages.

- **Nouveaux outils de communication**

Google Agenda : création d'un agenda partagé entre les salariés du CROS et le Président, ce dernier est opérationnel depuis mai.

Extranet : Après avoir visité le CROS Poitou-Charentes en juin, le module Extranet, a été téléchargé en août. Si l'utilisation du module de gestion des réunions ne semble pas convenir à l'usage du CROS Centre, l'extranet peut servir pour la mise à disposition de documents utiles, mais il est limité à 2Mo par document. (cf. communication, les outils de représentation du CROS). Cet outil sera mis en place en 2011.

D'autres outils, telle que des plateformes de téléchargement disponibles sur le web seront utilisées pour les dossiers plus volumineux ou destinés à une seule catégorie d'utilisateur (ex. dossier CNDS).

Formulaire en ligne : l'utilisation de formulaires en ligne va se généraliser, ils ont été mis en place pour les inscriptions aux formations, la consultation du grand public sur certains sujets d'actualité et la réponse à des invitations (ex. Vœux, 23% de réponse par ce moyen).

Ils permettront également de faciliter les échanges avec les élus du CROS et l'ensemble du Mouvement sportif, que ce soit pour la réalisation de compte-rendu de représentations ou la fiche synthétique des disciplines.

- **Base de données Ligues (recueil)**

Outre le fichier de contacts en cours de développement, plusieurs outils sont en cours de création pour permettre de recenser de manière efficace et fonctionnelle les données des disciplines qui arrivent ou sortent du CROS.

Fiche synthétique des Ligues, fiche de relation CROS-discipline, PV et documents d'Assemblées générales sont autant de recueils de données qui doivent être mis à disposition des élus du CROS se rendant en représentation et qui doivent permettre également la valorisation de l'activité du CROS auprès de ses adhérents et partenaires.

Cet outil devrait être mis en place en 2011.

Pôle Haut Niveau



Responsable du pôle :

Daniel Gougeon

Jean Louis DESNOUES assiste au Conseil d'administration du CREPS de Bourges.

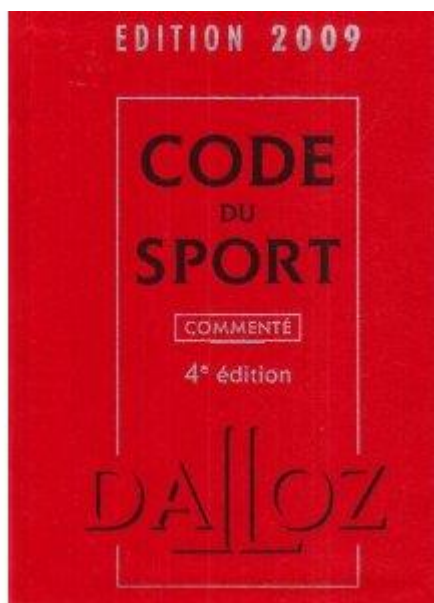
En 2010, l'ensemble des contrats avec les prestataires de services ont été renégociés et les tarifications ont été réévaluées.

Certains Parcours de l'Excellence Sportive définis par des fédérations sont en négociation avec le ministère. Ceci ne permet pas d'avoir une lisibilité globale de la filière d'accès au haut niveau en région Centre.

Des réunions de concertation sur ce sujet entre les services de l'Etat, de la Région et du CROS ont permis de définir des complémentarités entre les différents dispositifs pour conserver les structures de la filière sportive régionale, lorsqu'elles sont validées par les Comités régionaux.

Commission juridique

Responsable de la commission : Jean Ros



Comme cela a été rappelé l'an dernier, le CROS Centre a adopté, conformément aux modèles et instructions du CNOSF, de nouveaux Statuts en 2008 et un nouveau Règlement Intérieur en 2009. Cette démarche ayant touché l'ensemble des CROS et des CDOS, on peut penser que seule une profonde réforme de l'organisation du Sport en France conduira le CNOSF à revoir le schéma global de ses Statuts et par voie de conséquence ceux des ses organes décentralisés.

En 2010, l'activité de la Commission a donc été réduite et s'est bornée à apporter des explications, voire des interprétations sur des textes réglementaires, suite à des questionnements oraux.

Commission

Ethique

Patrimoine

Reconnaissance



Responsable de la commission : Jean Ros

Cette Commission, créée il y a un an, s'est vue confier la "mémoire du CROS". Un "état des lieux", commencé en 2009, a été confié à un Groupe de Travail, lequel a répertorié les archives et documents conservés au siège du CROS. Un relevé précis a même été établi, en notant l'endroit où chaque document est stocké (armoire, étagère...). Le Groupe de Travail s'étant déclaré agréablement surpris par l'état général des archives et la justesse de leur classement, la Commission plénière, dans sa séance du 1^{er} Avril 2010, a demandé que rien ne soit déplacé sans qu'elle en soit avertie.

La Commission souligne que son action, qui s'articule *a minima* autour de trois volets (éthique, patrimoine, reconnaissance), entre lesquels et au sein desquels il pourrait être pertinent d'établir des priorités, va s'étendre sur les quatre années de l'Olympiade. En effet, dans le seul domaine des archives beaucoup reste à faire, notamment pour combler certains vides et procéder à des recoupements parfois entre différentes catégories d'archives. A côté du travail d'archivage, un travail de recherche devra également être fait afin de récupérer des documents sur la mémoire du Sport : enregistrements d'émissions télé, films d'amateurs...), et que cela débouche éventuellement sur la réalisation d'une exposition et d'un document récapitulatif (plaquette ou autre) qui soit une vitrine du patrimoine du CROS, et surtout qui facilite ultérieurement les éventuelles recherches ou consultations.

La création d'une distinction honorifique du CROS, ainsi que certaines initiatives que pourraient prendre le CROS ont également été évoquées, notamment dans des domaines tels que l'éthique, le bénévolat, le fair-play, pour lesquelles la Commission souhaite que les Ligues soient consultées et associées.